

# 臺東縣臺東市建和國民小學校園災害管理實施計畫

96年10月9日訂定

106年1月18日修訂

## 壹、依據：

依據教育部主管各級學校及所屬機構災害防救要點。

## 貳、目的：

為使校園災害防範於未然，做好校園災害管理各項作為，有效降低天然及人為災害造成之傷害與損失，自積極構建「校園災害管理機制」模式，以因應各類災害及復建，營造安全無虞學習環境。

## 參、執行構想：

建立校園安全暨災害防救通報處理中心（以下簡稱「校安中心」）組織體系，透過編組強化分工，並對校園潛在災害先期分析，預採防制作為，減低災害發生之可能，以達落實校園安全目的，並整合社會資源，依「減災」、「整備」、「應變」、「復原」四階段，磨練處置能力，及檢測平時協調機制與校安通報系統，俾利突發狀況發生時，能依訂定之作業方式，採取至當措施降低災損。

## 肆、體系、編組與通報系統：

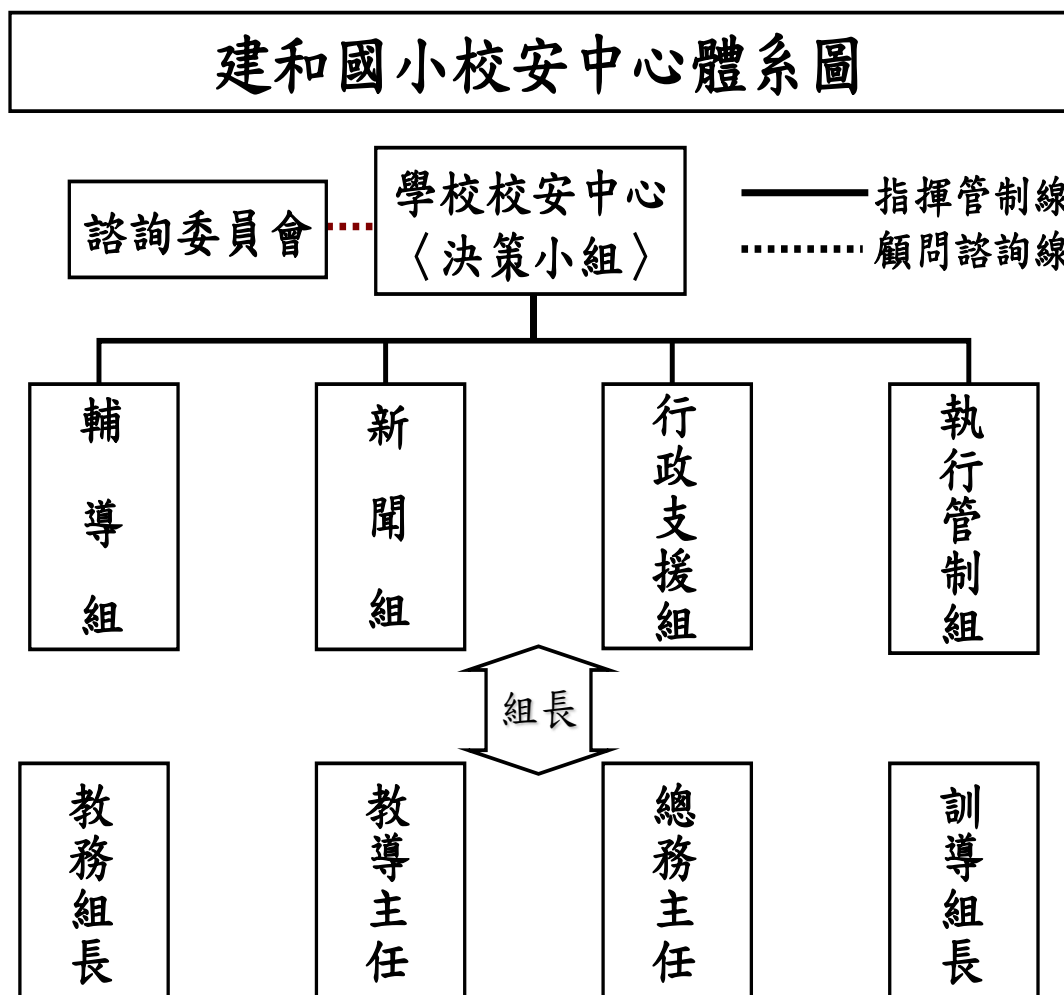
- 一、依據教育部「建構校園災害管理機制實施要點」與「校園安全及災害事件通報作業要點」，規劃本校校安中心，每學年（期）定期召開會議，並擬訂狀況演練課目及時間。藉明確編組熟悉分工及職掌，俾能「臨而不亂」、「危而不險」妥善應變處理，藉以減低災損程度。本校校安中心體系表（如附表一）。
- 二、本校校安中心下轄「決策小組」、「執行管制組」、「行政支援組」、「新聞組」、「輔導組」等五組，律定分工與職掌並與諮詢委員保持密切聯繫，除平日做好準備與預防工作外，於緊急狀況發生時即能依編組啟動各項應變作為，發揮預期功效，減少災損。本校校安中心各項編組職掌表（如附表二之一至二之五）。
- 三、為隨時掌握校園偶（突）發事件，即時發揮縱向與橫向聯繫協調功能，俾能迅速處理與輔導，減少衍生之災害或副作用。本校校安中心通報網路表（如附表三）。

伍、具體作法：

- 一、減災：對曾經發生或潛藏容易導致校園災害發生之因素，擬定減災計畫，並檢討相關減災物資需求與行政支援，編列預算，減少災害發生可能。(如附表四)
- 二、整備：依會議運作、先期防治、檢討改善、模擬、訓練及演練，發掘問題，強化減災、擬定應變計畫及做好資源管理，減少災害發生之可能。
- 三、應變：應變為萬不得已之作為，亦是模擬狀況之真實處置，多一分減災，即少一分應變，應變期許能於第一時間；運用有效的人力、裝備、器材等，減少人員傷亡與財產損失並避免二次災害為目的。本校校安中心緊急事件處理流程圖（如附件五）。
- 四、復原：根據災損對校園產生的有形物質或無形精神心理，造成的破壞，擬定復原計畫，以避免再次災害之發生機率。

陸、本要點經校務會議通過、校長核定後實施，修正時亦同。

附表一：建和國小校安中心體系圖

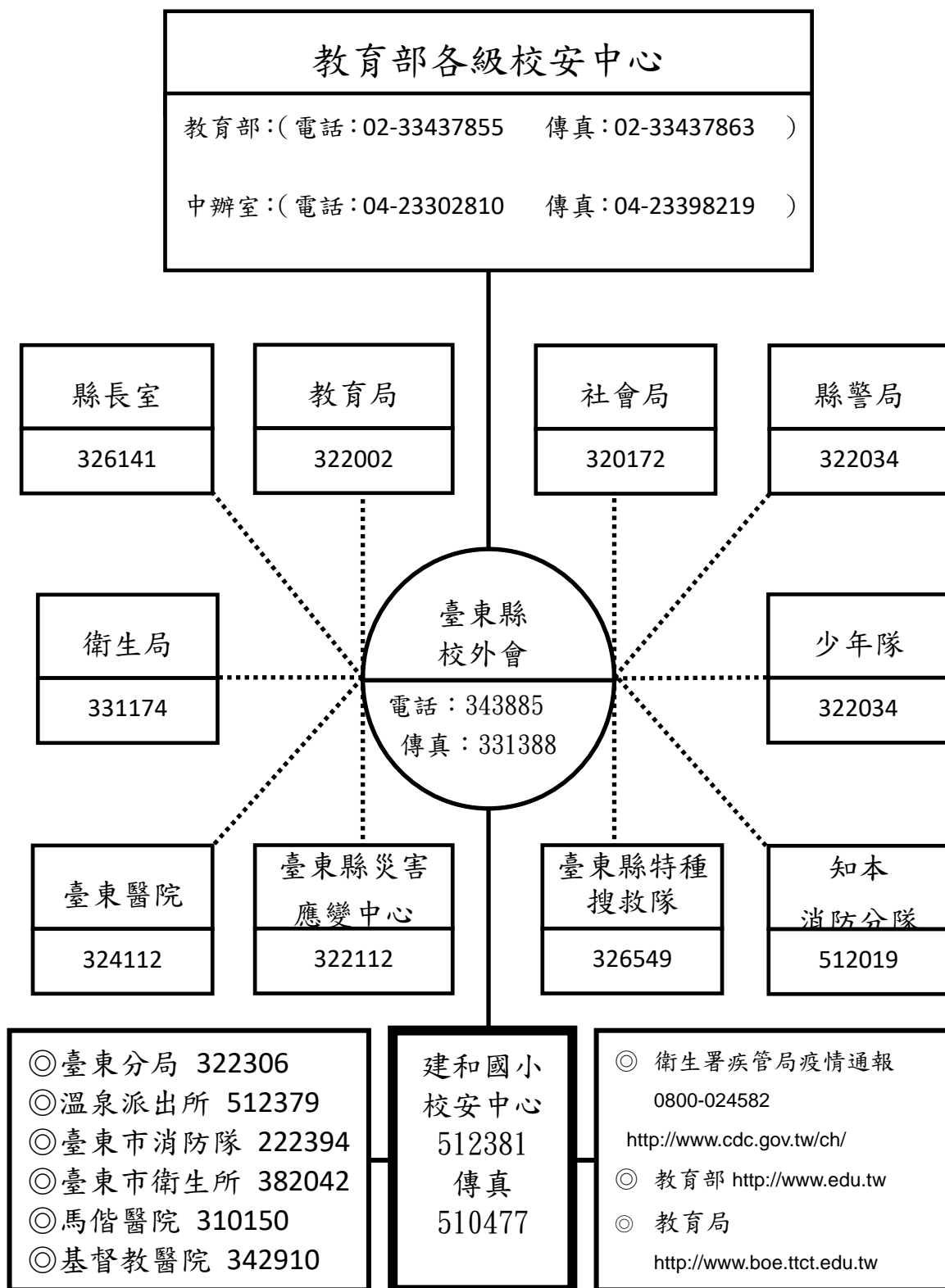


附表二：建和國小校安中心組織職掌

組別	職稱	編組人員	工作職掌
決策小組	召集人	校長	綜理、指揮督導全校各級校安事件之處理
	副召集人	教導主任	兼任發言人，襄助召集人處理各項事宜
	執行秘書	訓導組長	承召集人與決策小組之決議，負責校安事件指導、管制及處理事項。
	組員	總務主任 教務組長 幼兒園主任	
執行管制組	組長	訓導組長	承決策組之指示負責校安中心執行管制組全般事宜
	副組長	幹事	襄助組長執行校安中心作業管制事宜，並參與值勤及協助處理校安事件
	組員	導護師	擔任校安中心之輪值，或至事發地點協助處理校安事件
行政支援組	組長	總務主任	負責硬體設施災害指導、宣導協調處置
	副組長	護理師	襄助組長設施災害指導、宣導協調處置
	組員	替代役	執行校園安全警衛與交通管制等事宜
輔導組	組長	教務組長	負責全般校安事件輔導相關事宜
	副組長	輔導教師	依組長指示支援校安事件心理輔導事宜
	組員	導師	協助處理班上學生心理輔導事宜
	組長	教導主任	負責校安事件媒體溝通與新聞發佈。

新聞組	副組長	幹事	負責處理媒體聯絡與新聞稿撰寫事宜。
諮詢委員會	召集人	家長會長	負責召集委員會研商並提供校安事件諮詢事宜。
	副召集人	副會長	襄助召集人處理會務並提供法律諮詢事宜。
	副召集人	副會長	
	委員	里長	提供諮詢服務協助學校處理校安事件。
	委員	社協理事長	提供諮詢服務協助學校處理校安事件。
	委員	社協總幹事	提供諮詢服務協助學校處理校安事件。

附表三：建和國小校安中心通報網路表



附表四之一

臺東縣臺東市建和國民小學「火災」減災暨整備計劃表	
致災源	火災
致災點	校園與各室內外空間
潛在災害分析	三、火災起火點附近缺乏泡沫性消防器材或慌張未發現消防器材，失去搶救的第一時間。 二、廚房不慎引發油類火災。 三、廚房現場人員、各課室人員等缺乏應變處理能力。 四、電線老舊或電力超載，造成火災。 五、若發生於下課時間，人員聚集，疏散管制不易 六、學生實習課時，不慎引起火災。 七、火警自動警報設備的受信總機功用若失效，將延遲搶救時效，致擴大災害。 八、實驗室有化學物品等易燃物，易產生爆炸，益增火勢蔓延。
預估災害	燒毀建築物面積達四十平方公尺以上，財產估計損失在三十萬元以上，人員傷亡，視火災程度而定。
整備措施	一、建立消防支援體系 二、實施消防演練，規劃疏散路線及避難位置，加強人員應變處置能力 三、加強建築物結構評估。 四、加強電線電路、消防設備檢修。 五、購置消防設備器材 六、擬定化學器材使用保管規則，妥善儲存化學物品等易燃物。 七、加強週邊教室之防護設備。 八、與政府、民間救難醫療單位完成支援協定事宜。 九、利用各種校內電子媒體、集會時機，宣導防火常識。
物資需求	一、乾粉式滅火器。                                二、CO <sub>2</sub> 滅火器。 三、建築物補強。                                  四、電線電路檢修。
預算編列	總務處
備考	

附表四之二

臺東縣臺東市建和國民小學「人為破壞失竊」減災暨整備計劃表	
致災源	人為破壞失竊事件
致災點	電腦教室、辦公室、自然教室（實驗室）、各課室
潛在災害分析	<p>一、因警覺不夠，貴重物品或現金未能減少放置，使歹徒有覬覦之心。</p> <p>二、監控系統不足，無法有效管理與防範。</p> <p>三、電腦教室無有效之防竊措施。</p> <p>四、建和派出所與社區巡守隊巡邏密度不足或利用夜間隱密不易發現、造成歹徒有機可乘。</p>
預估災害	<p>一、辦公室遭侵入，損失電腦、少數現金及照相機等。</p> <p>二、教室之學生物品與現金失竊。</p> <p>三、電腦教室多數電腦硬碟與隨機記憶體液晶螢幕遭竊。</p>
整備措施	<p>一、加強宣導寶貴物品及現金應隨身保管，減少放置教室之機會。</p> <p>二、加強設置監視系統，有效防範與杜絕失竊。</p> <p>三、電腦教室可加裝防盜窗或設置紅外線感應警報器，多重防盜。</p> <p>四、函請建和派出所與社區巡守隊加強夜間校園巡邏密度。</p>
物資需求	一、監視設備。二、防盜窗。三、紅外線感應警報器。
預算編列	總務處
備考	



附表四之三

臺東縣臺東市建和國民小學「休閒運動傷害」減災暨整備計劃表	
致災源	休閒運動傷害
致災點	校園運動場館
潛在災害分析	<p>一、學生課餘休閒或從事運動，普遍欠缺安全警覺性，極易造成運動傷害</p> <p>二、運動場地、器材未保持妥善，使用同學若疏於檢視，易造成傷害。</p> <p>三、同學有不適於激烈運動之病例或季節性氣喘等因素。</p>
預估災害	<p>一、因運動引發之個人病例。</p> <p>二、外傷、中暑、休克或骨折。</p>
整備措施	<p>一、宣導休閒運動注意事項，教育同學安全觀念，並注意個人病例。</p> <p>二、利用健康體育課程及社團活動，宣導及訓練同學運動傷害與急救常識及 CPR 技能。</p> <p>三、定期檢視場地、器材是否妥善，發現缺失應速通知相關單位改進，缺失未改善前，應管制禁止使用。</p>
物資需求	宣導資料及急救訓練經費等‘
預算編列	教導處與總務處
備考	

附表四之四

臺東縣臺東市建和國民小學「自殺自傷」減災暨整備計劃表	
致災源	自殺、自傷
致災點	教室廁所各教學大樓及宿舍頂樓
潛在災害分析	<p>一、學生事發前所顯示之徵兆，多屬隱性，若未具備敏銳的覺察力及有效的防範，極易造成傷害。</p> <p>二、空堂教室是學生亦可能為學生獨處之致災點。</p> <p>三、廁所屬封閉式空間，除下課外，人員較少出入，易成死角。</p> <p>四、各樓層頂樓多屬管制區域，平時除吸菸學生外，較少人進出，易為形成危險處所。</p>
預估災害	一、學生墜樓身亡。 二、學生在廁所割手腕或飲用有毒物品
整備措施	<p>一、辦理知能研習，強化自我傷害防治觀念，提昇教職員工輔導知能。</p> <p>二、篩檢具自我傷害傾向、適應不良及行為偏差、躁鬱學生並協同輔導。</p> <p>三、實施不當物品檢查，篩檢危害人身或校安之物品；班級導師、任課老師加強人員清點與管制。</p> <p>四、定期舉辦社團或課外活動，促進同學身心健康。</p> <p>五、加強校園死角、空堂教室及各樓層頂樓等巡查嚴禁閒人逗留或進入。</p> <p>六、定期檢修走廊、門窗、防護欄等防護設施。</p>
物資需求	<p>一、喇叭鎖。 二、鋁門窗。 三、鐵欄杆。</p> <p>四、各樓頂警語標示牌。 五、研習資料</p>
預算編列	總務處及教導處
備考	

附表四之五

臺東縣臺東市建和國民小學「車禍」減災暨整備計劃表	
致災源	車禍
致災點	校內、校外週邊危險路段及上學與返家途中與各項校外活動
潛在災害分析	<p>一、學校周遭道路交通流量中等且車速快，教職員生出入，均須留意，屬於中等危險的交通道路狀況。</p> <p>二、上學與返家途中，部分學生因對路況不孰或車速過快等因素，導致重大交通事故發生。</p> <p>三、各項校外活動，若發生嚴重車禍，可能導致重大傷亡。。</p>
預估災害	一般學校週邊危險路段車禍通常都是個別性的傷亡，但是校外活動遊覽車車禍，則可能導致重大傷亡。
整備措施	<p>一、放學時段，由本校導護師執行交通安全導護工作。</p> <p>二、訂定交通安全宣導月，並利用各項集合、專題活動等宣導有關交通安全防護措施。</p> <p>三、實施校外活動行前教育，避免災害事故發生。</p> <p>四、租用車輛須與業主明訂契約（含車齡限制及證件查驗）。</p>
物資需求	一、急救箱。二、MASK 口對口鼻吹氣組。三、軟式骨折固定板。
預算編列	教導處
備考	

附表四之六

臺東縣臺東市建和國民小學「法定傳染病」減災暨整備計劃表	
致災源	法定傳染病（SARS）
致災點	校內及校外公共場所及大型醫院
潛在災害分析	<p>一、同學未養成良好衛生觀念，諸如飲食前如廁後用肥皂洗手。</p> <p>二、學生大部份未能養成在家量體溫習慣，若發燒應優先在家隔離等，避免到校增加感染源。</p> <p>三、少部份學生沒有固定看診之院所，喜歡至各門診醫院就診，增加感染機會及發病後追蹤之困難。</p>
預估災害	若經防疫單位通報，同時間超過二人感染，須向教育部核備同意停課，將造成學生學習中斷。
整備措施	<p>一、分發宣導資料，建立正確防疫觀念。</p> <p>二、於學校出入口設置體溫檢測站；對教職員生每日量體溫。</p> <p>三、派員對進出車輛乘員量測體溫。</p> <p>四、設置緊急隔離區，因應不時之需。</p> <p>五、宣導教職員生養成勤洗手習慣，避免出入公共場所及高傳染地區。</p> <p>六、遭居家隔离之教職員生，立即實施電話慰問與協助及追蹤管制。</p> <p>七、護理師統一追蹤管制可疑病例。</p> <p>八、總務處掌握防疫器材之分發與採購。</p>
物資需求	<p>一、耳溫槍。二、電池。三、體溫量測貼紙。四、消毒藥水。</p> <p>五、口罩。六、醫療用手套。七、藥皂。八、漂白水。</p>
預算編列	教導處及總務處
備考	

附表四之七

臺東縣臺東市建和國民小學「食物中毒」減災暨整備計劃表	
致災源	食物中毒
致災點	餐廳及校外餐飲店
潛在災害分析	<p>一、學生每日在校內用餐，因供應午餐、點心供應商製作或運送過程遭受污染、食材存放不當、食品腐敗不新鮮、食勤人員衛生習慣不佳及食勤人員受傷（傷口易遭細菌感染）等因素，均可能造成食物中毒事件發生。</p> <p>二、學生在外食用不合衛生條件標準之餐飲，導致食物中毒事件。</p>
預估災害	<p>個別性的食物中毒事件除了明顯症狀外較難追蹤調查原因，但發生集體腸胃不適、嘔吐等症狀，則很容易斷定為食物中毒事件，因此食物中毒發生通常為集體性的。</p>
整備措施	<p>一、總務處對午餐、點心供應商實施食品抽檢及衛生管理事宜。</p> <p>二、教育學生如發現食物有異味或異樣時，應停止食用並報告處理。</p> <p>三、規定供應商每天自外送達校內之生食與熟食材，必須區隔保鮮，送達時間不宜過早。</p> <p>四、校外商家，協調衛生單位，實施抽驗工作。</p>
物資需求	食品衛生抽檢器材
預算編列	總務處
備考	

附表四之八

臺東縣臺東市建和國民小學「颱風」減災暨整備計劃表	
致災點	校舍、教室、體育場
潛在災害分析	<p>一、校園內較老舊建物或輕鋼架建築，無法承受颱風吹襲。</p> <p>二、颱風吹起的飄落物，擊中建築物之門窗玻璃及教室門窗未上鎖，遭颱風吹襲而破損。</p> <p>三、校園內的花草樹木未整修，或未固定被颱風吹倒。</p>
預估災害	<p>一、校舍倒塌</p> <p>二、門窗玻璃破損。</p> <p>三、花草樹木折斷或傾倒。</p>
整備措施	<p>一、危險、老舊建築物要求人員撤離，並搬出可用物質。</p> <p>二、加強教室門窗的檢查，大型落地窗可用膠布貼上，避免破碎時飛散；另無法上鎖之門窗加裝器具固定。</p> <p>三、花草應及時修剪、樹木用木樁固定。</p>
物資需求	一、固定門窗之器具。 二、繩索。 三、固定膠布。 四、木樁
致災點	校舍、教室、體育場
預算編列	總務處
備考	

附表四之九

臺東縣臺東市建和國民小學「溺水」減災暨整備計劃表	
致災源	溺水
致災點	游泳池、海水浴場、無人看管海邊、溪邊、池塘
潛在災害分析	<p>一、游泳池救生員或救生設施不足。</p> <p>二、海水浴場警戒線標示不明，或救生員、救生設施不足。</p> <p>三、對海岸線性質及深度不了解。</p> <p>四、個人的自我意識超越泳技。</p> <p>五、身體偶發性因素影響，例如：抽筋。</p> <p>六、救人時造成的自我溺水。</p> <p>七、對地形不熟悉，且警戒性及水性不佳，造成溺水。</p>
預估災害	溺水、窒息造成人員死亡。
整備措施	<p>一、加強宣導勿至無救生社備與救生員之海邊戲水，並注意戲水安全。</p> <p>二、游泳戲水人員注意身體狀況，入水前要做暖身運動。</p> <p>三、對地形及海岸性質不了解不可貿然下水。</p>
物資需求	學生校外活動安全宣導資料
預算編列	總務處
備考	

附表五：緊急事件處理流程圖

